

**ŠKOLNÍ VZDĚLÁVACÍ PROGRAM  
PRO PŘEDŠKOLNÍ VZDĚLÁVÁNÍ**

**DOTEKY**

**STŘEDNÍ ŠKOLA, ZÁKLADNÍ ŠKOLA**

**A**

**MATEŘSKÁ ŠKOLA**

**PRO ZRAKOVĚ POSTIŽENÉ**

**BRNO,**

**KAMENOMLÝNSKÁ 2**

Č.j. V 942 – MŠ – 1071/ 08/1

***OBSAH:***

Identifikační údaje o MŠ .....	3
Obecná charakteristika školy.....	4
Podmínky vzdělávání.....	5
Charakteristika vzdělávacího programu.....	11
Vzdělávací obsah.....	15
Hodnotící a evaluační systém.....	35

# 1. IDENTIFIKAČNÍ ÚDAJE ŠKOLY

## **ZÁKLADNÍ ÚDAJE:**

### **Název:**

Střední škola, základní škola a mateřská škola pro zrakově postižené, Brno, Kamenomlýnská 2

### **Zřizovatel:**

MŠMT ČR

### **Ředitelka:**

Mgr. Dagmar Sýsová

### **Zástupce ředitelky pro mateřskou školu:**

Mgr. Dagmar Pelikánová

### **Kapacita školy:**

20 dětí

### **Počet tříd:**

3 třídy mateřské školy

### **Personální obsazení:**

učitelky mateřské školy s požadovanou kvalifikací v oboru speciální pedagogika,  
asistent pedagoga

### **Adresa:**

Kamenomlýnská 2  
Brno  
603 00

### **Telefon:**

543 321 303/305,0306

### **Internetové stránky školy:**

[WWW.SSS-OU.CZ](http://WWW.SSS-OU.CZ)

### **Zpracovatelé ŠVP:**

Bc. Sylva Fialová, Mgr. Dagmar Pelikánová  
a kolektiv učitelek mateřské školy

### **Platnost ŠVP:**

od 1.9.2014  
do 31.8.2019

## 2. OBECNÁ CHARAKTERISTIKA ŠKOLY

Počátky péče o nevidomé v Brně se datují k roku 1835, kdy byl Františkem Bietlem založen soukromý Ústav pro slepé v Zábrdovicích. V r. 1926 otevřel Spolek péče o slepé na Moravě a ve Slezsku v Brně Opatrovnu a mateřskou školu pro nevidomé. Měla oddělení pro nevzdělavatelné nevidomé děti a oddělení pro přípravu na školní docházku. Poměry zde však byly více než neutěšené. Významnou pedagogickou osobností spojenou s péčí o těžce zrakově postižené, nejen v Brně, ale i v celé republice, je PhDr. Josef Smýkal. V letech 1977 až 1982 působil jako ředitel ZŠ pro nevidomé a slabozraké žáky v Brně. Mimo jiné v roce 1977 založil tyfopedickou poradnu pro rodiče zrakově postižených dětí a v roce 1978 obnovil mateřskou školu pro nevidomé. Od tohoto roku již nebyla péče o zrakově postižené děti předškolního věku v Brně nikdy přerušena.

V mateřské škole pro zrakově postižené si dítě rozšiřuje své dosavadní poznatky a získává nové dovednosti a zkušenosti potřebné ke svému zdravému tělesnému, duševnímu a sociálnímu rozvoji.

Mateřská škola pro zrakově postižené je zřízena přednostně pro děti nevidomé, se zbytky zraku a děti slabozraké. Přijímány jsou i děti jejichž zrakové postižení je kombinováno dalším postižením. Nejčastěji se jedná o kombinaci zrakového, tělesného a mentálního postižení. V případě nenaplnění kapacity mohou být v souladu s platnými předpisy přijaty i děti s jiným typem zdravotního postižení.

Mateřská škola pro zrakově postižené je prostorem, kde děti předškolního věku formou hry prožívají nové zážitky společně s ostatními dětmi. Je místem intenzivního osobního styku, a to nejen dětí mezi sebou, ale také dětí a dospělých. Děti se postupně učí pohybovat v této síti nových komplexních sociálních vztahů.

Hlavním pedagogickým záměrem mateřské školy pro zrakově postižené děti je cílevědomě podporovat, vést, vychovávat a vzdělávat děti se zdravotním postižením různého stupně, a tak jim poskytovat dobré základy do života i vzdělávání.

Objektem speciální péče je zrakově, případně jinak zdravotně postižené dítě jako jedinečná osobnost se svými vrozenými i získanými osobními dispozicemi. Individuální přístup ke každému dítěti zde není jen frází, ale základem každodenního vzájemného kontaktu speciálního pedagoga a zdravotně postiženého dítěte.

Areál, ve kterém se v současnosti budova mateřské školy nachází, leží v blízkosti významného dopravního uzlu v městské části Brno - Pisárky, který umožňuje snadnou dostupnost ze všech směrů města. Tato lokalita současně nabízí možnost příjemných procházek v nedalekém lesoparku podél řeky Svratky i v klidné vilové čtvrti.

Budova mateřské školy je součástí komplexu budov střední školy, základní školy a internátu. K dispozici má v přízemí šatny pro děti i pro personál, sociální zařízení, hernu a místnost pro zrakovou stimulaci a relaxaci. V 1. podlaží je výdejna stravy, jídelna, sociální zařízení pro děti i pro personál, místnost pro výtvarné a pracovní činnosti, dvě herny a ložnice. Vše je vybaveno renovovaným nábytkem vyhovujícím potřebám dětí předškolního věku. Celá budova má bezbariérové úpravy a je propojena s ostatními budovami školy. Děti mateřské školy tak mohou využívat prostory určené pro rehabilitační cvičení, perličkové koupele a canisterapii. Propojení budov umožnilo bezbariérový přístup i do ordinace oftalmologa, stomatologa i pracovny školního psychologa. Rodiče dětí mohou využívat i služeb speciálně pedagogického centra, které má sídlo v sousední budově.

V návaznosti na bezbariérové úpravy areálu školy se řeší i využití venkovních ploch pro rekreaci a pohybové aktivity dětí. K dispozici pro sportovní hry je částečně oplocené školní hřiště, pro konstruktivní hry je určené pískoviště a ke zdokonalování obratnosti, prostorové orientace a pohybové koordinace slouží několik nově vybudovaných prolézacích sestav, kolotoče a houpačky. Svažité terén umožňuje v zimních měsících sáňkování a bobování přímo v areálu školy.

### 3. PODMÍNKY VZDĚLÁVÁNÍ

#### *VĚCNÉ PODMÍNKY*

V roce 2007 byla realizována celková rekonstrukce vnitřních prostor budovy, tedy i prostor mateřské školy. Nyní maximálně vyhovují potřebám dětí se zrakovým postižením i dětí se souběžným postižením více vadami předškolního věku, a to jak po stránce bezpečnostní, tak po stránce hygienické, estetické i praktické. Všechny místnosti budovy jsou bezbariérově přístupné. Použití vhodných barevných kombinací a kontrastů v interiérech optimálně vyhovuje potřebám snadné orientace dětí se zrakovým postižením.

Herny jsou účelně a prakticky zařízené vhodným nábytkem, sestaveným tak, aby se v nich děti snadno orientovaly a hračky byly uloženy v místech pro děti snadno dostupných. Veškeré hračky jsou průběžně doplňovány, vyhovují bezpečnostním a hygienickým požadavkům, jsou kvalitní a odpovídají současným módním trendům. Mateřská škola je vybavena dostatečným množstvím speciálních pomůcek určených k rozvíjení smyslového vnímání dětí se zrakovým postižením, k orientaci na ploše i v prostoru, k rozvíjení základních dovedností předcházejících čtení a psaní v bodovém písmu a ke zdokonalování v oblasti sebeobslužných činností. Postupně, dle individuálních potřeb, jsou pro děti se souběžným postižením více vadami pořizovány potřebné kompenzační a polohovací pomůcky.

K účelům multismyslové terapie slouží speciální místnost vybavená vodním lůžkem, audiotechnikou, zrakově stimulačními pomůckami a pomůckami ke zprostředkování somatických, vibračních a vestibulárních podnětů.

V uplynulém období se podařilo zrekonstruovat terasu v 1. patře budovy. Využíváme ji k pobytu venku v období příznivého počasí. V dalším období ji budeme postupně vybavovat venkovním nábytkem. Proběhla i plánovaná výměna nábytku v dětských šatnách.

V rámci zkvalitnění věcných podmínek vzdělávání budeme i v dalším období průběžně doplňovat inventář školy o vhodné kompenzační pomůcky dle specifických potřeb jednotlivých dětí, doplňovat sbírku hraček a didaktických pomůcek se zřetelem na jejich funkčnost a kvalitu. Provedeme celkovou rekonstrukci multismyslové místnosti tak, aby mohli pedagogičtí pracovníci stimulovat děti metodou snoezelen v plném rozsahu. Rozšíříme stávající prostory o sousední místnost a ve spolupráci s odborníky nové prostory vhodně vybavíme. Pro možnost využití ICT při práci s dětmi předškolního věku vybudujeme v každé třídě počítačové pracoviště vybavené vhodnými programy. Na doporučení ČŠI se zaměříme také na postupnou výměnu staršího nábytku ve třídách za nový moderní včetně koutků pro námětové činnosti.

Ve školním roce 2013/2014 byl zpracován celkový plán úpravy venkovního areálu školy. Postupně budou realizovány jednotlivé části tohoto projektu.

V plánu na nejbližší období je i zateplení a revitalizace všech budov školy včetně budovy mateřské školy. V současné době je vypracovaná projektová dokumentace.

#### *ŽIVOTOSPRÁVA*

Rámcový denní režim v MŠ je stanoven tak, aby vycházel z fyziologických potřeb dětí předškolního věku, odpovídal základním požadavkům vhodné životosprávy a současně zohledňoval možnosti a potřeby zdravotně postižených dětí.

Stravování zajišťuje školní kuchyně, v budově mateřské školy je zřízena výdejna stravy. Jídelniček sestavuje vedoucí kuchyně a schvaluje ředitelka školy. Připomínky ke kvalitě a složení stravy řeší stravovací komise školy, jejímž členem je i učitelka mateřské školy. Interval mezi jednotlivými jídly nepřesahuje dobu tří hodin. Celodenní pitný režim je řešen tak, aby se děti mohly samostatně obsloužit. Dětem, které jsou v této oblasti zcela závislé, zabezpečují dostatečný příjem tekutin pedagogové. Ve spolupráci s vedoucím kuchyně a členy stravovací komise budeme i v dalším období důsledně dohlížet na kvalitu i kvantitu stravy.

V průběhu celého dne se střídají spontánní i řízené činnosti dětí, vhodně jsou zařazovány relaxační činnosti. Děti mají dostatek příležitostí k pohybovým aktivitám. Délka pobytu venku je rámcově stanovena režimem dne a respektuje možnosti a potřeby dětí se zdravotním postižením. Současně jsou zohledňovány i možnosti a potřeby imobilních dětí. Polední klid je stanoven tak, aby měly všechny děti možnost dostatečné relaxace. Dětem, které nemají potřebu denního spánku, se v této době individuálně věnuje učitelka při méně rušných aktivitách .

### *PSYCHOSOCIÁLNÍ PODMÍNKY*

Velký důraz je kladen na budování pozitivních vztahů mezi všemi zaměstnanci školy, které pomáhají vytvářet příjemné pracovní prostředí. Vzájemnou pomocí, tolerancí a pozitivním přístupem k řešení problémů se snažíme o udržení tvůrčího klimatu ve škole. Vztahy mezi dospělými a dětmi jsou založeny na principech partnerství a důvěry. Vlastním příkladem slušného a zdvořilého jednání se pedagogové snaží ovlivnit i vztahy mezi dětmi. Dobrá nálada a radostná atmosféra ve třídách je základem veškeré další pedagogické práce.

Vzhledem k faktu, že závažné postižení zraku způsobuje u většiny dětí pasivitu spojenou s velmi nízkým zájmem o okolní svět, zaměřují pedagogové svoji práci na celkovou aktivizaci dětí. Využívají k tomu vhodné metody a formy práce a snaží se vytvářet takové situace, ve kterých mohou děti získat nové poznatky přímo praktickou zkušeností.

### *ORGANIZACE VZDĚLÁVÁNÍ*

Naše mateřská škola je součástí komplexu škol pro zrakově postižené žáky, který zahrnuje základní školu s třídami praktické školy, základní školu speciální, družinu a internát, střední školu s maturitními i učebními obory. Toto uspořádání umožňuje úzkou spolupráci mezi jednotlivými stupni škol a poskytuje také učitelům zpětnou vazbu při hodnocení výsledků výchovně vzdělávací péče z dlouhodobého hlediska.

Do mateřské školy jsou přednostně přijímány děti se zrakovým postižením, které vyžadují speciálně pedagogickou péči. V případě nenaplnění kapacity mateřské školy mohou být přijaty i děti s jiným typem zdravotního postižení. Pro přijetí je nezbytné doporučení příslušného speciálně pedagogického centra a vyjádření lékaře. O zařazení do mateřské školy rozhoduje na základě žádosti rodičů ředitelka školy.

Zápis do mateřské školy probíhá pravidelně každý rok v měsíci květnu. Termín je zveřejňován na internetových stránkách školy, v informačních bulletiních městských částí Brna, v ordinacích odborných lékařů a na plakátech u vstupu do areálu školy. Také ve spolupráci se Střediskem rané péče v Brně pořádáme Den otevřených dveří pro rodiče jejich klientů a informujeme je o možnosti umístění v naší mateřské škole.

Aby byla zajištěna co nejkvalitnější péče dětem s různým druhem a stupněm postižení včetně péče o děti se souběžným postižením více vadami, je při plánování pedagogického zabezpečení v jednotlivých třídách kladen důraz na vzdělání pedagogů a absolvování odborných kurzů.

Při návrhu zařazování dětí do tříd vychází učitelky z individuálních potřeb jednotlivých dětí, jejich schopností a možností, se zřetelem na vytvoření alespoň malé skupiny pro společné hry a kooperativní učení dětí. Provoz mateřské školy je od 7<sup>00</sup> do 16<sup>00</sup> hodin. Děti se schází v jedné třídě v době od 7<sup>00</sup> do 8<sup>00</sup>, odpolední aktivity do převzetí dítěte rodičem probíhají od 15<sup>00</sup> do 16<sup>00</sup> opět v jedné třídě.

## *RÁMCOVÝ DENNÍ REŽIM*

### **7.00-10.00**

rodiče přivádějí děti do mateřské školy  
hry a spontánní činnosti dětí  
pravidelný denní rituál na přivítání všech dětí  
řízené činnosti - individuální, skupinové, kolektivní  
individuální rehabilitační cvičení  
individuální činnosti zaměřené na rozvoj prostorové orientace a samostatného pohybu  
zrakově stimulační cvičení  
muzikoterapie metodou FMT  
canisterapie pravidelně jedenkrát v týdnu zaměřená dle potřeb jednotlivých dětí  
hygiena a svačina podle potřeby dětí ( 9.30 -10.00)

### **10.00-12.00**

příprava na pobyt venku  
pobyt venku - tématické vycházky, výlety, pobyt na školní zahradě  
kulturní akce – divadla, koncerty, výstavy  
pravidelné návštěvy v keramické dílně CVČ Lužánky jedenkrát za dva týdny  
individuální fyzioterapeutická péče

### **12.00-12.30**

hygiena, oběd (dle možností rozvíjení dovedností samostatně stolovat nebo  
nácvik a upevňování schopnosti kousat, žvýkat a polykat)

### **12.30- 13.30**

sebeobslužné činnosti, polední odpočinek, relaxace, dle potřeby zklidňující masáže

### **13.30-16.00**

postupné vstávání  
logopedická péče a rozvoj komunikačních dovedností (individuálně, dle rozvrhu)  
hry a spontánní činnosti dětí  
rozvíjení potřebných dovedností podle individuálního plánu  
hygiena a svačina podle potřeby dětí (14.30-15.00)  
rodiče si odvádějí děti domů

Denní řád mateřské školy je dán rámcově a poskytuje učitelkám prostor reagovat aktuálně na potřeby a možnosti jednotlivých dětí vzhledem k jejich postižení. Do denního programu jsou pravidelně zařazovány smyslově stimulační hry a cvičení, aktivity k rozvíjení samostatného pohybu a prostorové orientace. Nedílnou součástí se stala muzikoterapie, canisterapie a individuální logopedická péče.

Těžiště veškeré výchovně vzdělávací práce mateřské školy pro zrakově postižené děti je v multismyslovém přístupu k získávání zkušeností, dovedností a návyků, tedy k osvojování si potřebných kompetencí. Pouze přímou manipulací s konkrétními předměty, při zapojení všech dostupných smyslových informací, si mohou děti utvářet reálné představy o věcech, které je obklopují.

## *ŘÍZENÍ MATEŘSKÉ ŠKOLY*

Mateřská škola je součástí celého komplexu škol pro zrakově postižené žáky. Tento komplex zahrnuje mateřskou školu, základní školu, střední školu, internát a speciálně pedagogické centrum. Funkci ředitelky vykonává Mgr. Dagmar Sýsová.

Ředitelka řídí ostatní vedoucí pracovníky školy a koordinuje jejich práci při zajišťování fungování jednotlivých útvarů.

Koordinace je uskutečňována zejména prostřednictvím:

pedagogických rad

porad vedení školy

porad provozních zaměstnanců

pravidelných měsíčních porad pedagogických pracovníků mateřské školy

Seznam vedoucích pracovníků školy:

- ředitelka školy – Mgr. Dagmar Sýsová
- zástupce ředitelky školy se statutární pravomocí Ing. Kamila Schmidtová
- zástupce ředitele základní školy a praktické školy RNDr. Dana Švihálková
- zástupce ředitele základní školy speciální a mateřské školy Mgr. Dagmar Pelikánová
- zástupkyně ředitelky školy pro střední školu – Ing. Soňa Šestáková
- vedoucí ekonom – správce rozpočtu Ing. Kamila Schmidtová
- vedoucí stravovacího provozu Miroslav Srnec
- vedoucí vychovatel školní družiny – Mgr. Lukáš Kabátek
- vedoucí speciálně pedagogického centra – Mgr. Jana Trčková

### *PERSONÁLNÍ A PEDAGOGICKÉ ZAJIŠTĚNÍ*

Výchovně vzdělávací péči poskytují dětem v každé třídě dvě kvalifikované učitelky, které splnily podmínky pro práci ve speciální mateřské škole. V mateřské škole pracuje asistent pedagoga. Dětem s vadou řeči nabízí škola odbornou logopedickou intervenci, dětem s pohybovým postižením nabízí možnost individuálního cvičení a využití perličkových koupelí. Ve škole pracuje školní psycholog, který se souhlasem rodičů provádí potřebná psychologická vyšetření. Učitelky mateřské školy se průběžně dále vzdělávají ve svém oboru v rámci dalšího vzdělávání pedagogických pracovníků a získané poznatky uplatňují v praxi.

Záměry pro další období - v rámci zkvalitnění výchovně vzdělávací péče o děti se budou učitelky mateřské školy dále vzdělávat především v oblastech speciální pedagogiky – metody a formy práce s dětmi se zdravotním postižením, speciálně pedagogické diagnostiky, v oblastech předškolní pedagogiky – náměty pro praxi, tvorba, evaluace a aktualizace ŠVP a plánování v mateřské škole. Také se zaměříme na kurzy na využití ICT v práci s předškolními dětmi.

Z provozních zaměstnanců se na chodu mateřské školy podílí zejména pracovníci školní kuchyně, uklízečka a pracovníci údržby.

V současné době hledáme možnost spolupráce s odborným fyzioterapeutem.

### *SPOLUPRÁCE S RODIČI A JINÝMI SUBJEKTY*

S rodiči dětí ve třech rovinách:

- individuálně – denní kontakt učitelky a rodičů při předávání dětí, individuální řešení výchovně vzdělávacích problémů i úspěchů
- setkávání rodičů všech dětí, které navštěvují mateřskou školu
- v rámci SPŠ a prostřednictvím Školské rady

S pedagogy ZŠ pro zřetově postižené v Brně:

- plánování výchovně vzdělávací práce pro děti v posledním roce docházky do mateřské školy
- návštěvy ve třídách mateřské i základní školy
- odborné konzultace při vzájemném předávání informací o výsledcích výchovně vzdělávací práce, poskytování zpětné vazby pro plánování



S pracovníky SPC pro zrakově postižené, SPC při Základní a mateřské škole logopedické, Brno, Veslařská 234, SPC pro děti a žáky s PAS v Brně, Štolcova 16 a SPC při Mateřské škole speciální, Základní škole speciální a Praktické škole, Brno, Ibsenova 1:

- doporučení zařazení dětí do mateřské školy
- supervize, odborná konzultace výchovně vzdělávacích problémů
- poskytování poradenských služeb rodičům dětí, které navštěvují mateřskou školu
- spolupráce při zápisu dětí do mateřské školy
- vzájemná spolupráce při diagnostických pobytech klientů SPC předškolního věku

Se Střediskem rané péče Brno:

- odborná konzultace při řešení otázek zařazení dítěte se zrakovým postižením do předškolního zařízení
- pořádání Dne otevřených dveří pro klienty Střediska rané péče Brno
- odborné konzultace při zavádění některých nových metod a forem práce se zrakově postiženými dětmi
- účast na vybraných akcích pořádaných Střediskem rané péče

S Pedagogickou fakultou Masarykovy univerzity Brno

- od školního roku 2010/2011 je naše škola fakultní školou, vytváří podmínky pro praxi studentů speciální pedagogiky, přispívá ke zkvalitnění přípravy studentů Pedagogické fakulty Masarykovy univerzity Brno, vede k většímu sepětí teorie s praxí

S Pedagogickou fakultou Univerzity Palackého v Olomouci

- účast na projektu „Rozvoj profesních kompetencí předškolních pedagogů v oblasti polytechnického vzdělávání v kontextu předškolního kurikula“

## *DLOUHODOBĚ REALIZOVANÉ AKTIVITY*

### ***Keramika***

Ve spolupráci s CVČ Lužánky v Brně a pracovníky výtvarného oddělení nabízíme dětem možnost výtvarného vyjádření při práci s keramickou hlinou. Návštěvy keramické dílny jsou do programu pravidelně zařazovány. Děti se zde seznamují s různými technikami zpracování hlíny. Vlastní práce probíhá tak, aby výtvoři byly výsledkem pouze práce dětí. Rozvíjí se tak nejen jemná motorika a hmatové vnímání, ale i schopnost vyjádření vlastních fantazijních záměrů jednotlivých dětí.

### ***Canisterapie***

Je to jedna ze složek zooterapie, která využívá pozitivního působení psa na zdraví člověka – na stav psychické, fyzické a sociální pohody. Pravidelné návštěvy psa s asistentem jsou zaměřené na taktilní a hmatovou stimulaci, rozvíjení sluchového vnímání a prostorové orientace, rozvoj komunikačních dovedností a prohrívání a polohování u dětí s tělesným postižením,

### ***Muzikoterapie***

FMT metoda – ojedinělá, specifická netradiční hudební forma, při které se pracuje individuálně a neverbálně. Jako léčebná metoda přepracovává stimulaci přirozeného fyzického vývoje zdravotní neuro-muskulární problémy. Používají se v ní kódy, jednoduché melodie, které terapeut hraje na klavír. Hudba je zde prostředek pro spolupráci, ne cíl. Dítě hraje na bicí nástroje, jejichž sestavy jsou postupně složitější. Kromě motoriky se uvádějí do činnosti i další smyslové funkce. Dítě sleduje a zapojuje svoji stabilitu, koordinaci pohybu, koncentraci, logické myšlení a paměť. Mozek se tímto příjemným a nebolestivým způsobem aktivuje a podněcuje k činnosti.

Skupinová muzikoterapie umožňuje získávat a prožívat hudební vjemy v kolektivu ostatních dětí, zapojit se do společných činností, uvědomit si sounáležitost s ostatními i svoji vlastní jedinečnost.

Hudebně nadané děti se mohou zapojit do smíšeného dětského sboru mateřské školy a základní školy speciální pod vedením kvalifikovaného hudebníka.

#### ***Individuální logopedická péče***

Tato péče je poskytována dětem s poruchami komunikace. Na základě depistáže na začátku školního roku je nabídnuta rodičům, jejichž děti potřebují v této oblasti podporu. Individuální péči poskytuje pedagog s požadovanou kvalifikací. Supervizi zajišťují logopedové SPC při Základní a mateřské škole logopedické, Brno, Veslařská 234 a SPC při Mateřské škole speciální, Základní škole speciální a Praktické škole, Brno, Ibsenova 1.

#### ***Rehabilitační péče***

Péči o děti s pohybovým postižením v rozsahu polohování, cvičení na míčích či protahování dětí zajišťuje po dohodě s rodiči asistentka pedagoga s kvalifikací zdravotní sestry. K dispozici je mimo jiné i místnost pro realizaci perličkových koupelí. Škola nabízí k pronájmu vybavenou místnost pro fyzioterapii. Péči fyzioterapeuta mohou na žádost rodičů využívat tělesně postižené děti v průběhu denního provozu mateřské školy.

#### ***Projekty***

V rámci projektu „Rozvoj profesních kompetencí předškolních pedagogů v oblasti polytechnického vzdělávání v kontextu předškolního kurikula“ spolupracuje mateřská škola s Pedagogickou fakultou Univerzity Palackého v Olomouci. Projekt je zaměřen na oblasti podpory profesního rozvoje učitelů mateřských škol v oblasti polytechnického vzdělávání, na tuzemské a zahraniční stáže vedoucích pracovníků a učitelů mateřských škol a na osobnostní a sociální rozvoj učitele.

## 4. CHARAKTERISTIKA VZDĚLÁVACÍHO PROGRAMU

### **CÍL:**

Rozvíjet každé dítě po stránce fyzické, psychické i sociální na základě jeho možností a schopností tak, aby na konci předškolního období bylo pokud možno jedinečnou a relativně samostatnou osobností, kompetentní zvládat aktivně a s osobním uspokojením takové nároky života, které jsou na něj s ohledem na závažnost jeho postižení běžně kladeny.

### **ÚKOLY:**

- Vhodnou motivací a stimulací aktivovat dítě se zrakovým postižením, u kterého se projevují tendence ke stereotypu, a postupně tak odstraňovat pasivitu způsobenou senzorickou deprivací.
- Vybavit dítě se zrakovým postižením potřebnými dovednostmi a návyky v oblasti hygieny a sebeobsluhy, které je vzhledem k rozsahu a stupni postižení schopno samostatně zvládat. Omezovat tak jeho závislost na pomoci druhých a posilovat jeho sebevědomí.
- Na základě dobré orientace na vlastním těle rozvíjet schopnost dítěte s těžkým zrakovým postižením orientovat se v prostoru a dovednost samostatně se v něm pohybovat. Podporovat radost ze všech samostatně zvládaných pohybových aktivit.
- Poskytnout dítěti s těžkým zrakovým postižením dostatečné podmínky k rozvíjení a zkvalitňování diferenčních schopností kompenzačních smyslů (hmatu, sluchu, čichu, chuti a kinestetického vnímání) a vybavit ho dovednostmi spojovat jednotlivé vjemy do ucelených představ o konkrétních věcech.
- Na základě odborné lékařské diagnózy a doporučení z funkčního vyšetření zraku formou hry rozvíjet zbytkové zrakové vnímání, které bude moci dítě se zrakovým postižením využít v praktickém životě.

### **OBSAH:**

#### **1. Dítě a jeho tělo**

Záměrem vzdělávacího úsilí pedagoga v oblasti biologické je stimulovat a podporovat růst a neurosvalový vývoj dítěte, podporovat jeho fyzickou pohodu, zlepšovat jeho tělesnou zdatnost, podporovat rozvoj jeho pohybových a manipulačních dovedností, učit je sebeobslužným dovednostem a vést je k zdravým životním návykům a postojům.

Pozitivního účinku aktivního pohybu na náladu a celkové emoční ladění je důležité využívat i v naší mateřské škole. Dětem s těžkým zrakovým postižením však chybí vnímání zrakově stimulačního podnětu, který by provokoval potřebu pohybu. Je tedy nutné volit jiné zajímavé podněty, především různé zvuky, které by tuto potřebu vyvolaly. Je vhodné využití rytmu krátkých říkadel a popěvek k pohybovému vyjádření. Tato oblast se vzájemně překrývá a doplňuje se záměrnou podporou samostatného pohybu a prostorové orientace, která je pro mateřskou školu pro zrakově postižené specifická. Nedostatečné zrakové vnímání může být i překážkou pro učení se novým pohybovým vzorcům pomocí napodobování. Je proto tedy nutné volit individuální formy nácvičky se zapojením všech zachovalých smyslů.

#### **2. Dítě a jeho psychika**

Záměrem vzdělávacího úsilí pedagoga v oblasti psychologické je podporovat duševní pohodu, psychickou zdatnost a odolnost dítěte, rozvoj jeho intelektu, řeči a jazyka, poznávacích procesů a funkcí, jeho citu i vůle, stejně tak i jeho sebepojetí a sebenahlížení, jeho kreativity a sebevyjádření, stimulovat osvojování a rozvoj jeho vzdělávacích dovedností a povzbuzovat ho v dalším rozvoji, poznávání a učení.

Slabá koncentrace pozornosti a poznávací pasivita způsobené podnětovou deprivací se u dětí s těžkým zrakovým postižením mohou projevit v koncentraci na svoje vlastní tělo jako

snadno dostupného zdroje stimulace. Mateřská škola vytváří podmínky k přechodu na vyšší stimulační úroveň a v souvislosti s tím podněcuje dítě k větší aktivitě, při získávání nových informací z dostupného okolního prostředí. Prostřednictvím osvojování si nových dovedností v různých oblastech se stávají děti se zrakovým postižením méně závislé na dospělých a dochází tak u nich k budování zdravého sebevědomí.

### **3. Dítě a ten druhý**

Záměrem vzdělávacího úsilí pedagoga v interpersonální oblasti je podporovat utváření vztahů dítěte k jinému dítěti či dospělému, posilovat, kultivovat a obohacovat jejich vzájemnou komunikaci a zajišťovat pohodu těchto vztahů.

Dítě s těžkým zrakovým postižením bývá více vázáno na rodinu, mnohdy preferuje stereotyp a závislost před aktivitou a sebezprosažením. Je tedy žádoucí vytvářet pro děti prostředí důvěry, ve kterém se cítí bezpečně a vybavit je základními dovednostmi, které u nich vzbudí zájem o komunikaci se svým okolím, umožní jim prožít radosti z úspěchu při zdárném řešení dílčích problémů. Dítě tak může získat pocit důležitosti, který pozitivně ovlivní jeho vlastní sebehodnocení. Teprve na takovém základě lze budovat kvalitní partnerské vztahy k vrstevníkům i k dospělým osobám.

### **4. Dítě a společnost**

Záměrem vzdělávacího úsilí pedagoga v oblasti sociálně – kulturní je uvést dítě do společenství ostatních lidí a do pravidel soužití s ostatními, uvést je do světa materiálních a duchovních hodnot, do světa kultury a umění, pomoci dítěti osvojit si potřebné dovednosti, návyky i postoje a umožnit mu aktivně se podílet na utváření společenské pohody ve svém sociálním prostředí.

Základní formou kontaktu s okolím je komunikace. Řeč má pro dítě se zrakovým postižením význam nejen komunikační, ale i poznávací, stává se prostředkem kompenzace (chybějící či omezené zrakové vnímání konkrétního objektu může být nahrazeno jeho slovním popisem). V neverbální složce komunikace se projevují odchylky ve všech složkách – oční kontakt, mimika, gesta, postoje atd. Řeč také pomáhá dětem pronikat do společnosti a orientovat se v pravidlech, která jsou v jednotlivých společenstvích platná. Děti se také na určité úrovni učí ovlivňovat jejich vytváření. Existence pravidel vyhovuje potřebě orientace a porozumění řádu světa. Zafixovaná pravidla poskytují dětem jistotu a umožňují předvídat situace.

### **5. Dítě a svět**

Záměrem vzdělávacího úsilí pedagoga v této oblasti je založit u dítěte elementární povědomí o okolním světě a jeho dění, o vlivu člověka na životní prostředí – počínaje nejbližším okolím a konče globálními problémy celosvětového dosahu – a vytvořit elementární základy pro otevřený a odpovědný postoj dítěte (člověka) k životnímu prostředí.

Zde je velmi důležité mít na zřeteli kvalitativní i kvantitativní specifika smyslového vnímání, především zachovalého zrakového, hmatového, sluchového i čichového vnímání dětí se závažným poškozením zraku. Vnímání se účastní i další psychické procesy jako je pozornost, paměť a myšlení. Kvalita koncentrace pozornosti může být ovlivněna snadnou unavitelností. Proto je velmi důležité opakované prožívání poznávaných skutečností s ohledem na individuální možnosti jednotlivých dětí.

## ***PŘEHLED PREFEROVANÝCH VÝCHOVNĚ VZDĚLÁVACÍCH METOD A OBLASTÍ SPECIÁLNÍ PÉČE :***

### **Zraková stimulace**

Zrakem přijímáme nejvíce informací z našeho okolí. Zrak je prostředníkem poznávání hmotného světa i prostředkem komunikace. Zrakové vnímání se rozvíjí od narození dítěte, v případě zrakové vady je nutné toto vnímání rozvíjet záměrně. Nejdříve jsou vnímány světlo a tma, pohyb světelného bodu, později obrysy předmětů. Dále se vnímání zpřesňuje směrem k větší

diferenciaci tvarů. Provádí se formou individuálních zrakových cvičení ve speciálně upravených podmínkách. Napomáhá k zachování a rozvíjení zrakových funkcí. Plánování těchto činností probíhá individuálně, podle potřeb jednotlivých dětí.

### **Vizuomotorická koordinace**

Je jednou z důležitých podmínek úspěšného rozvoje grafických dovedností dítěte (psaní, kreslení), kdy dítě například musí viděné písmeno zachytit do zrakové paměti a spojit tento obraz ze své představy s pohyby ruky a prstů. Jde o schopnost integrace zrakových vjemů s jemnou motorikou. S dětmi s takovým stupněm zrakového postižení, které jim v budoucnu umožní číst a psát černotiskem, je nutné tuto schopnost cíleně a systematicky procvičovat.

### **Grafomotorické dovednosti**

Grafomotorika je specifická motorická schopnost koordinovat pohybové aktivity při grafických projevech (kreslení, psaní apod.). Jedná se o pohyby ruky, které jsou řízeny psychikou a zanechávají grafickou stopu vyjadřující nějaký význam. Grafomotorickou činnost lze označit za formu komunikace i výrazový prostředek. Grafomotorický projev vychází z motoriky celého těla, až postupně se s vývojem hybnosti soustřeďuje k pohybům paže, ruky a nakonec prstů. Je to dovednost, která u dětí se zrakovým postižením vyžaduje systematickou a dlouhodobou přípravu.

### **Záměrná smyslová cvičení**

Tato cvičení jsou volena individuálně podle potřeb vycházejících ze stupně zrakového postižení. Jsou zaměřena na rozvíjení schopnosti zachovalých smyslů vnímat a diferencovat různé podněty a na jejich základě utvářet představy o okolí. U dětí s těžkým zrakovým postižením se záměrně rozvíjí především hmatové a sluchové vnímání, dále pak vnímání čichové a chuťové. Čím více smyslů se na vnímání podílí, tím jsou vytvářené představy přesnější.

### **Příprava na čtení a psaní v bodovém písmu**

Zařazuje se u dětí nevidomých a dětí, kterým stupeň zrakového postižení neumožní číst a psát v černotisku ani s využitím optických pomůcek. Učitelky zařazují v průběhu denních aktivit individuální činnosti na rozvoj hmatového vnímání, zkvalitnění hmatové diference, orientace na ploše a orientace v základním šestibodu bodového písma v různých velikostech. Využívají k tomu speciální pomůcky.

### **Samostatný pohyb a orientace v prostoru**

Prostorová orientace a samostatný pohyb dětí v předškolním období vychází ze schopnosti orientovat se na vlastním těle a postupuje k orientaci v nejbližším prostoru. Dále se zaměřuje na zvládnutí základních prvků pohybu v prostoru, na zvládnutí jednoduchých tras s využitím orientačních bodů. Nedílnou součástí je cvičení schopnosti získávat a vyhodnocovat informace z okolí prostřednictvím zachovalých smyslů.

### **Aktivní učení**

Aktivní učení přináší dětem zábavnější metodu učení, trvalejší osvojení získaných vědomostí a větší zájem o okolní svět. Je to soubor postupů, které umožňují aktivní zapojení dětí do činností, způsob osvojování poznatků, který vede k rozvoji komunikace, logického myšlení a citového života dětí.

### **Prožitkové učení**

Prožitkové učení je založeno na citovém prožívání a osobních zkušenostech. Vyžaduje vlastní iniciativu dítěte, ovlivňuje celou jeho osobnost. Tím, že dítě proniká do problému, nalézá řešení, pojmenovává, co se dovedělo, nachází smysluplnost získaného poznatku pro život, pociťuje upokojení, ovlivňuje své chování, postoje, někdy i změnu vlastní osobnosti.

### **Situační učení**

V přirozeném životě dětí v mateřské škole nastávají situace nepředvídatelné, které vzniknou spontánně v souvislosti s tím, že děti reagují na různé okolnosti (bouřka, déšť, duha, kroupy apod.) nebo náhodné události, které se jich osobně dotýkají (onemocnění, úraz, dopravní nehoda, konflikt mezi dětmi apod.). Tyto situace provázané spontánními emotivními zážitky mohou být velmi účinným zdrojem vzdělávání.

### **Bazální stimulace**

Princip bazální stimulace vychází z toho, že jedince můžeme vtáhnout do reality prostřednictvím těla, zprostředkováním vjemů a získáváním zkušenosti. Koncepce bazální podpory vychází z vnímání a umožňuje interakci mezi jedincem a prostředím, zajišťuje příjemné tělesné pocity, zprostředkovává zážitky těla. Realizuje se u dětí se souběžným postižením více vadami. Uskutečňuje se pouze na základě pozitivně pocíťovaného emocionálního vztahu, obsahuje základní interakční a komunikační podporu. Základem bazální stimulace je poskytování podnětů somatických, vestibulárních a vibračních a jejich úzké propojení.

### **Orofaciální stimulace**

Pomocí tlaků, tahů a vibrací v orofaciální oblasti může docházet u dítěte se souběžným postižením více vadami ke zdokonalování svalového tonu, čímž zároveň dojde ke zlepšení dýchání, sání a polykání. Současně se pozitivně ovlivňuje předřečový i řečový rozvoj. Tyto techniky jsou hravou formou prováděny v průběhu dne.

### **Metoda snoezelen**

Snoezelen je multifunkční metoda, která je realizována v příjemném a upraveném prostředí pomocí světelných a zvukových prvků, vůní a hudby. Jejím cílem je vyvolání smyslových pocitů. Snoezelen místnost je místo pro radost a setkávání v uspořádaném prostředí, ve kterém jsou osloveny selektivně nebo najednou všechny smysly. Je to místo pro odpočinek, relaxaci i aktivity.

### **Míčkování**

Metoda je prováděna malými molitanovými míčky různých velikostí, kterými se masíruje určitá část těla. Používají se dvě techniky, kterými se míčky mohou po těle vést. Jednou je koulení, kdy se míčky odvalují pomocí prstů, dlaní a zápěstí, druhou je vytírání, při kterém je míček tažen prsty po kůži, aniž se otáčí. Zařazuje se především u dětí se souběžným postižením více vadami k podpoře vnímání vlastního těla.

### **Aromaterapie**

Je to léčebná a harmonizační metoda, podporuje zdraví, ulevuje při zátěži a stresu, posiluje imunitu organismu a harmonizuje tělesné a duševní pochody. V aromaterapii se používají rostlinné oleje (slunečnicový, olivový, sezamový, mandlový aj.), do kterých se přidávají aromatické olejové esence, které dítě stimulují nebo uklidňují. Při volbě vhodných esencí se postupuje individuálně, podle potřeb jednotlivých dětí.

### **Polohování**

Polohování je velmi důležité a přínosné zejména pro děti, které se nemohou samy pohybovat. Aby se zabránilo proležením, procvičily se a protáhly svaly, vznikaly impulsy k dalšímu rozvoji pohybu, je zapotřebí s tělem dítěte pohybovat, ukládat ho na určitou dobu do různých poloh (na záda, na bok, podkládat nohy,...). Pohybově postiženému dítěti se tak umožňuje jiný pohled na okolní svět a současně se polohováním podporuje jeho dobrý zdravotní stav. K této metodě se používají speciální polohovací pomůcky - klíny, válce, kvádry, polštáře. Ne každému dítěti vyhovují všechny polohy, proto je důležité vybrat takové, ve kterých se cítí jistě, bezpečně a pohodlně.

### **Relaxační masáže**

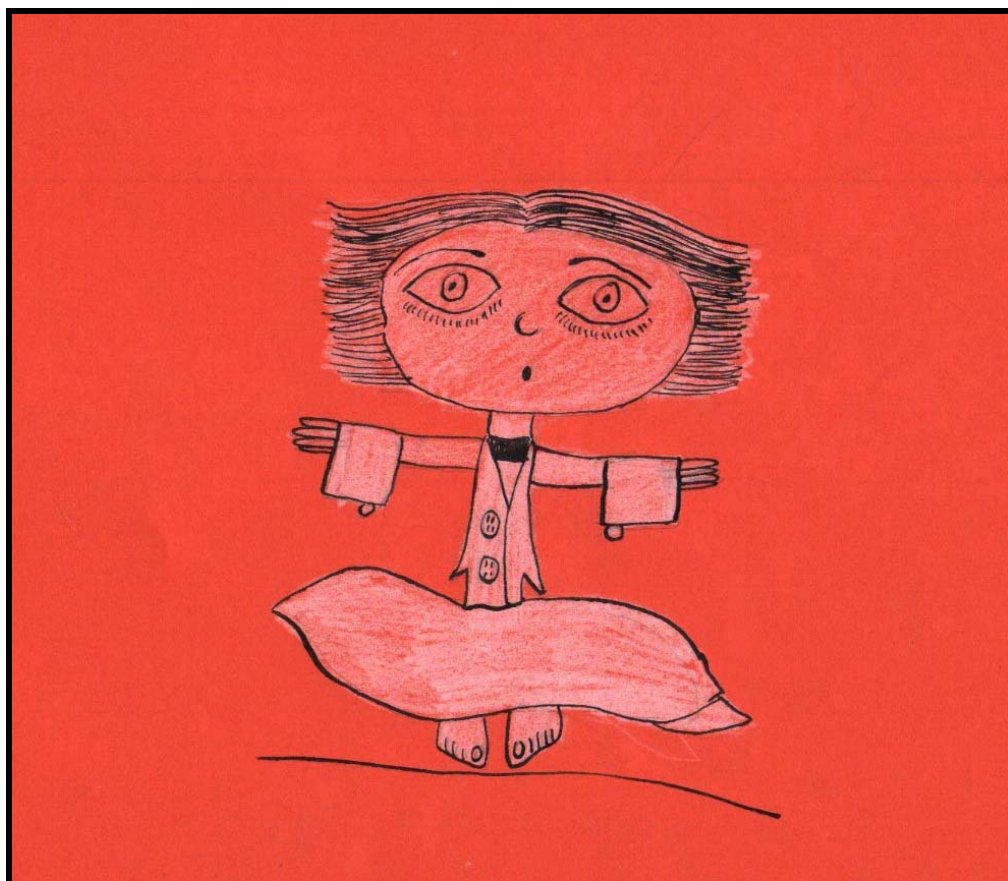
Pomocí relaxačních masáží lze odstranit psychické i fyzické napětí, podporují celkový vývoj dítěte. Jejich základem je radost z doteku. Realizují se v příjemném a klidném prostředí. Jsou zařazovány individuálně s ohledem na potřeby jednotlivých dětí. Mohou se provádět v souběhu s perličkovou koupelí.

## 5. VZDĚLÁVACÍ OBSAH

Vzdělávací obsah je rozdělen do pěti integrovaných bloků, které tvoří základ pro tvorbu třídních vzdělávacích plánů. Ty pak vymezují dílčí cíle a obsahují konkrétní vzdělávací nabídku, která zohledňuje individuální možnosti, schopnosti a potřeby jednotlivých dětí. Náročnost nabízených činností je odstupňována i vzhledem k věku jednotlivých dětí tak, aby je každé dítě mělo možnost zvládnout a prožít tak vlastní úspěšnost.

- *KDO JSEM JÁ*
- *NEJSEM NA SVĚTĚ SÁM*
- *NENÍ V MYSLI, CO NEPROŠLO SMYSLY*
- *PŘÍRODA KOLEM NÁS*
- *JAK NÁM VĚCI POMÁHAJÍ*

### I. KDO JSEM JÁ



#### Charakteristika:

- uvědomění si sebe sama, vlastní identity, utváření představy o vlastním tělesném schématu a získávání základů pro orientaci v prostoru, rozvíjení motorických dovedností, přijímání zdravých životních návyků, podporování zdravého sebevědomí

## Kompetence:

Dítě se zrakovým postižením	Dítě se souběžným postižením více vadami
- odhaduje své síly, učí se hodnotit svoje osobní pokroky	- radostně prožívá své pokroky
- nebojí se chybovat, pokud nachází pozitivní ocenění nejen za úspěch, ale také za snahu	- nebojí se chybovat, pokud nachází pozitivní ocenění nejen za úspěch, ale také za snahu
- dokáže se vyjadřovat a sdělovat své prožitky, pocity a nálady různými prostředky (řečovými, výtvarnými, hudebními, dramatickými apod.)	- dokáže vyjádřit své pocity a nálady
- uvědomuje si, že za sebe i své jednání odpovídá a nese důsledky	
- samostatně rozhoduje o svých činnostech; umí si vytvořit svůj názor a vyjádřit jej	- učí se zapojovat do rozhodování o svých činnostech (výběr z nabídky)
- dokáže rozpoznat a využívat vlastní silné stránky, poznávat svoje slabé stránky	
- chápe, že se může o tom, co udělá, rozhodovat svobodně, ale že za svá rozhodnutí také odpovídá	
- má smysl pro povinnost ve hře, práci i učení; k úkolům a povinnostem přistupuje odpovědně	

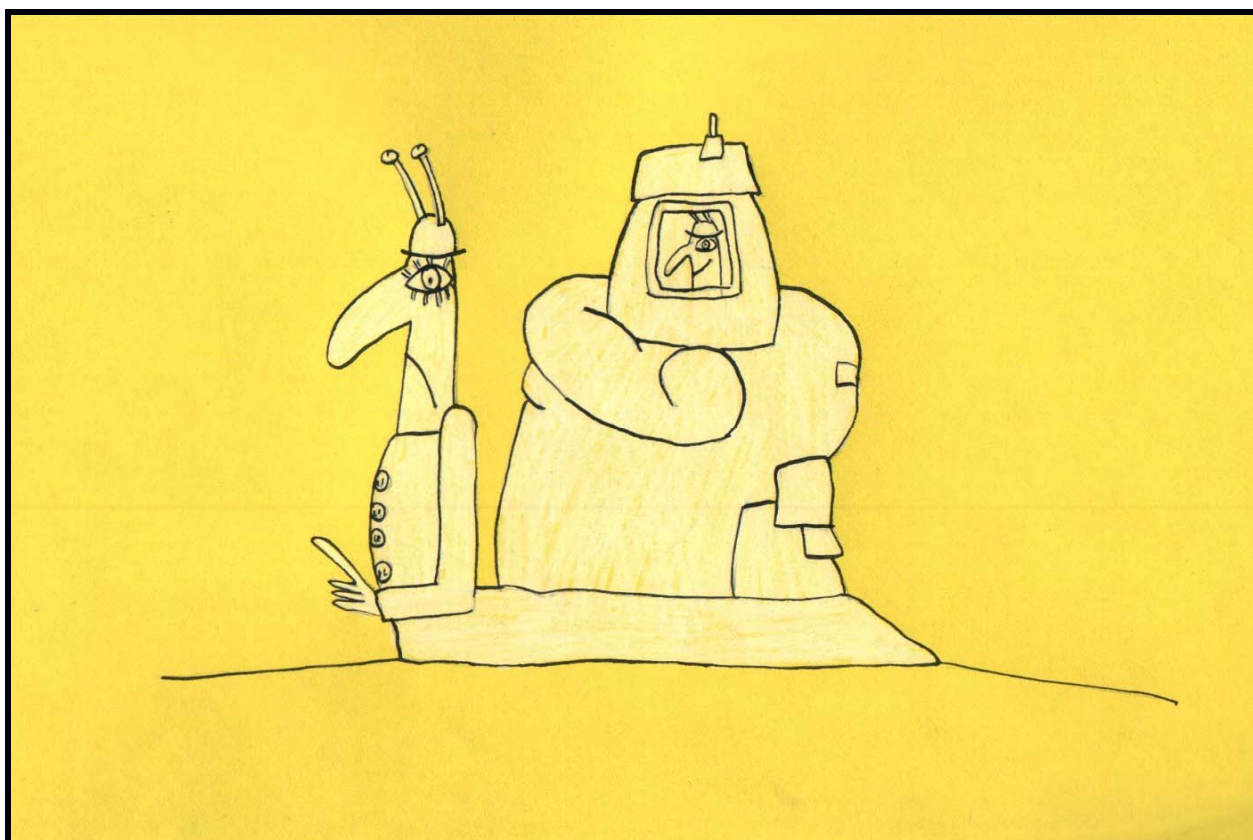
## Obecná nabídka činností:

- činnosti zaměřené na rozvoj pohybových dovedností (chůze, běh, skoky a poskoky, lezení, změny poloh a pohybů těla na místě, základní gymnastika, turistika, sezónní činnosti, míčové hry apod.)
- zdravotně zaměřené činnosti (vyrovnávací, protahovací, uvolňovací, dechová, relaxační cvičení)
- smyslové a psychomotorické hry
- činnosti podporující rozvoj hudební složky dítěte
- činnosti rozvíjející sebeobsluhu a péči o okolní prostředí (např. úklid, úprava prostředí,...)
- činnosti zaměřené k poznávání vlastního těla a jeho částí
- aktivity podporující péči o vlastní tělo, znalosti o základech zdravého způsobu života a vnímání osobního bezpečí
- relaxační a odpočinkové činnosti směřující k utváření pozitivního prostředí



- činnosti směřující k prevenci úrazů (hrožících při hrách, pohybových činnostech a dopravních situacích, při setkávání s cizími lidmi), k prevenci nemoci, nezdravých návyků a závislostí
- námětové hry a činnosti se zaměřením na poznávání vlastního těla
- spontánní hra
- činnosti vyvolávající nebo podporující spokojenost a pohodu každého dítěte
- činnosti vytvořené podle individuálních schopností dětí s důrazem na prožití úspěchu
- činnosti různého zaměření, které umožňují samostatné vystupování, vyjadřování, obhajování vlastních názorů, rozhodování a sebehodnocení
- individuální vyjadřování se na určité téma
- nabídka příležitostí a her rozvíjející vůli, vytrvalost a sebeovládání
- sledování a poslech pohádek a příběhů obohacujících citový život dítěte
- hry a činnosti podporující sebekontrolu, sebeovládání (hněv, zlost, úzkost apod.) a projevování kladných citů
- činnosti vedoucí dítě k sebeuvědomění a k odlišení od ostatních
- námětové a situační hry, ve kterých dítě učíme chránit soukromí a bezpečí své i druhých
- aktivity vhodné pro přirozenou adaptaci dítěte v prostředí mateřské školy
- hry zaměřené k poznávání, rozlišování a osvojování si různých společenských rolí (dítě, dospělý, rodič, učitelka, herní role, profesní role apod.)
- aktivity vedoucí dítě k dodržování pravidel slušného chování a mravních hodnot (dobro, spravedlnost, pravda, upřímnost, otevřenost apod.)
- hry a činnosti přibližující dětem svět kultury a umění a umožňující jim poznat rozmanitost kultur (výtvarné, hudební a dramatické činnosti, sportovní aktivity, zábavy, účast dětí na kulturních akcích, návštěvy výstav, divadelních a filmových představení, seznamování dětí přirozeným způsobem s tradicemi a zvyky apod.)
- vyprávění toho, co dítě slyšelo nebo co shlédlo

## II. NEJSEM NA SVĚTĚ SÁM



### Charakteristika:

- vnímání odlišných sociálních prostředí a prožívání různých sociálních rolí, podporování potřeby komunikace, rozvíjení a zdokonalování komunikačních dovedností (verbální i alternativní a augmentativní komunikační systémy), rozvíjení kooperativních vztahů mezi kamarády, utváření zdravého postoje k autoritě dospělého

### Kompetence:

Dítě se zrakovým postižením	Dítě se souběžným postižením více vadami
<ul style="list-style-type: none"><li>- váží si práce i úsilí druhých učí se oceňovat výkony druhých</li></ul>	
<ul style="list-style-type: none"><li>- domlouvá se slovy, rozlišuje některé symboly a gesta, rozumí jejich významu i funkci</li></ul>	dle svých možností a schopností se domlouvá slovy, rozlišuje některé symboly a gesta, rozumí jejich významu i funkci
<ul style="list-style-type: none"><li>- řeší problémy, na které stačí; známé a opakující se situace se snaží řešit samostatně (na základě nápodoby či opakování), náročnější s oporou a pomocí dospělého</li></ul>	<ul style="list-style-type: none"><li>- známé a opakující se situace se snaží řešit (samostatně nebo s podporou dospělého)</li></ul>

- v běžných situacích komunikuje bez zábran a ostychu s dětmi i s dospělými; chápe, že být komunikativní, vstřícné, iniciativní a aktivní je výhodou	
- ví, že lidé se dorozumívají i jinými jazyky a že je možno se jim učit	
- průběžně rozšiřuje svou slovní zásobu a aktivně ji používá k dokonalejší komunikaci s okolím	- průběžně rozšiřuje svou slovní zásobu (alternativní či augmentativní komunikaci) a aktivně ji používá k dokonalejší komunikaci s okolím
- dětským způsobem projevuje citlivost a ohleduplnost k druhým, pomoc slabším, rozpozná nevhodné chování; vnímá nespravedlnost, ubližování, agresivitu a lhostejnost	- dětským způsobem projevuje citlivost a ohleduplnost k druhým, pomoc slabším, rozpozná nevhodné chování; vnímá nespravedlnost, ubližování, agresivitu a lhostejnost
- ve skupině se dokáže prosadit, ale i podřít, při společných činnostech se domlouvá a spolupracuje; v běžných situacích uplatňuje základní společenské návyky a pravidla společenského styku	- ve skupině se dokáže prosadit, ale i podřít, v běžných situacích uplatňuje základní společenské návyky a pravidla společenského styku
- je schopné respektovat druhé	- učí se respektovat druhé
- spolupodílí se na společných rozhodnutích; přijímá vyjasněné a zdůvodněné povinnosti; dodržuje dohodnutá a pochopená pravidla a přizpůsobí se jim	- přijímá vyjasněné a zdůvodněné povinnosti; dodržuje dohodnutá a pochopená pravidla
- při setkání s neznámými lidmi či v neznámých situacích se chová obezřetně; nevhodné chování i komunikaci, která je mu nepříjemná, umí odmítnout	- nevhodné chování i komunikaci, která je mu nepříjemná, umí odmítnout
- je schopno chápat, že lidé se různí a umí být tolerantní k jejich odlišnostem a jedinečným	- učí se být tolerantní k odlišnostem a jedinečnostem druhých
- chápe, že nespravedlnost, ubližování, ponižování, lhostejnost, agresivita a násilí se nevyplácí a že vzniklé konflikty je lépe řešit dohodou; dokáže se bránit projevům násilí jiného dítěte, ponižování a ubližování	- dokáže se bránit projevům násilí jiného dítěte, ponižování a ubližování

- má smysl pro povinnost ve hře, práci i učení; k úkolům a povinnostem přistupuje odpovědně; váží si práce i úsilí druhých	- dokáže dokončit započatou práci
- zajímá se o druhé i o to, co se kolem děje; je otevřený aktuálnímu dění	- zajímá se o druhé i o to, co se kolem děje; je otevřený aktuálnímu dění
- má základní dětskou představu o tom, co je v souladu se základními lidskými hodnotami a normami, i co je s nimi v rozporu, a snaží se podle toho chovat	
- spoluvytváří pravidla společného soužití mezi vrstevníky, rozumí jejich smyslu a chápe potřebu je zachovávat	- přizpůsobí se pravidlům společného soužití
- uvědomuje si svá práva i práva druhých, učí se je hájit a respektovat; chápe, že všichni lidé mají stejnou hodnotu	
- ví, že není jedno, v jakém prostředí žije, uvědomuje si, že se svým chováním na něm podílí a že je může ovlivnit	- ví, že prostředí, ve kterém žije, může svým chováním ovlivnit

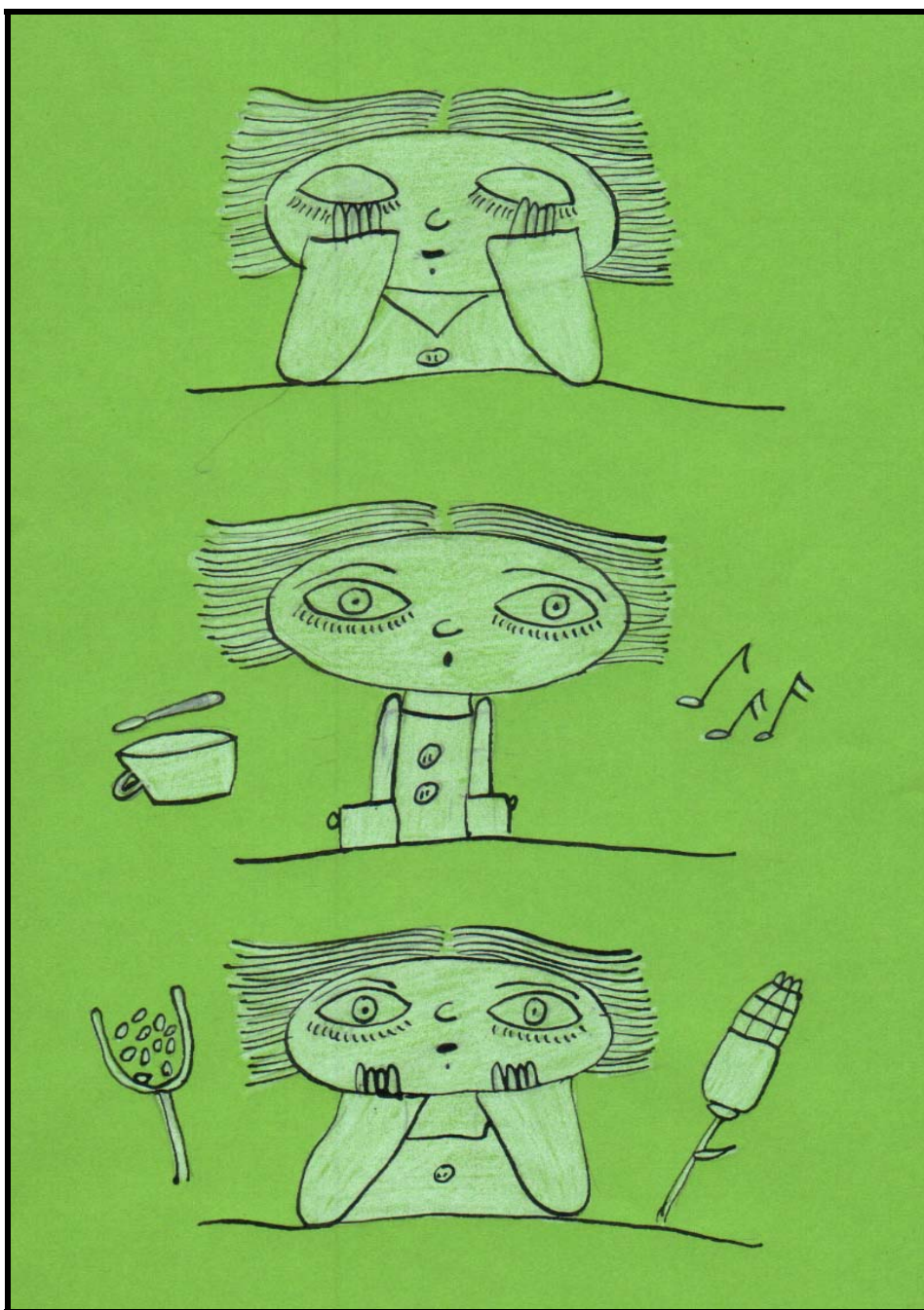
### Obecná nabídka činností:

- činnosti vedoucí ke konkrétnímu výtvaru a výtvarné ztvárnění prostředí kolem dítěte (společnost, rodina apod.)
- hudební a hudebně pohybové hry a činnosti
- vytváření příležitostí a činností, které směřují k prevenci úrazů (hrozcích při hrách, pohybových činnostech a dopravních situacích, při setkávání s cizími lidmi), k prevenci nemoci, nezdravých návyků a závislostí
- individuální a skupinové rozhovory (vyprávění zážitků, příběhů, vyprávění podle skutečnosti i podle obrazového nebo hmatového materiálu, podle vlastní fantazie, sdělování slyšeného druhým apod.)
- činnosti podporující schopnost komunikace mezi dětmi a dospělými, např. komentování zážitků, vyřizování vzkazů
- poslech čtených nebo vyprávěných pohádek a příběhů, sledování filmových a divadelních pohádek a příběhů
- vyprávění toho, co dítě slyšelo nebo co shlédlo svým spolužákům
- přednes, recitace, dramatizace, zpěv
- pozorování a vnímání přírodních, kulturních i technických objektů i jevů v okolí dítěte, rozhovor o výsledku pozorování
- námětové hry a činnosti

- spontánní hra
- skupinové prožitkové činnosti podporující spokojenost a radost
- činnosti přiměřené silám a individuálním schopnostem dětí a úkoly s dosažitelným cílem a viditelným výsledkem pro všechny (zajištění prožití pocitu úspěchu pro všechny)
- rozmanité činnosti umožňující vystupování, vyjadřování, rozhodování, obhajování vlastních názorů ve skupině a sebehodnocení ve vztahu ke skupině
- skupinové hry pro rozvoj vůle, vytrvalosti a sebeovládání
- činnosti zaměřené na nácvik organizačních dovedností
- aktivity zaměřené na projevy zvláště kladných citů, sebekontrolu a sebeovládání v rámci třídního kolektivu
- kolektivní hry na téma rodiny, přátelství, sociálních vztahů apod.
- skupinové výlety do okolí (do přírody, návštěvy dětských kulturních akcí apod.)
- činnosti zaměřené k poznávání různých lidských vlastností; záměrné pozorování, čím se lidé mezi sebou liší (fyzické i psychické vlastnosti, dovednosti, schopnosti, city, vlastnosti dané pohlavními rozdíly, věkem, zeměpisným místem narození, jazykem) a v čem jsou si podobní
- dramatické činnosti zaměřené na předvádění a napodobování různých situací, chování člověka a vyjadřování nálad pozitivních i negativních
- činnosti vedoucí dítě k poznání sebe sama a k odlišení od ostatních
- běžné komunikační aktivity mezi dětmi a dítětem a dospělým
- sociální a interaktivní hry, hraní rolí, dramatické činnosti, hudební a hudebně pohybové hry, výtvarné hry
- společenské hry, společné aktivity nejrůznějšího zaměření
- činnosti ve dvojicích a ve skupinkách zaměřené na spolupráci dětí
- společná setkávání v rámci třídy, příležitostná setkávání s ostatními třídami, povídání, sdílení a aktivní naslouchání druhým
- aktivity podporující sblížení dětí
- aktivity podporující uvědomování si vztahů mezi lidmi (kamarádství, přátelství, vztahy mezi oběma pohlavími, úcta ke stáří apod.)
- hry a situace (přirozené a uměle navozené), při kterých se dítě učí přijímat a respektovat druhého
- činnosti, které pomáhají pochopit pravidla vzájemného soužití a chování, možnost spolupodílet se na jejich tvorbě
- hry a činnosti, které vedou děti k ohleduplnosti k druhému, k ochotě rozdělit se s ním, půjčit hračku, střídat se, pomoci mu, ke schopnosti vyřešit vzájemný spor apod.
- činnosti zaměřené na poznávání rodinného prostředí (funkce rodiny, členové rodiny a vztahy mezi nimi, život v rodině, rodina ve světě zvířat) a prostředí mateřské školy (vztahy mezi dětmi i dospělými, kamarády, ...)
- společné hry a situace, učící dítě chránit soukromí a bezpečí své i druhých
- vyprávění, poslech a rozbor pohádek a příběhů s poučným obsahem
- běžné každodenní setkávání s pozitivními vzory vztahů a chování
- aktivity směřující k přirozené adaptaci dítěte do prostředí mateřské školy
- podílení se na vytváření a přijímání pravidel společného soužití ve třídě
- různorodé společné hry a skupinové aktivity (námětové hry, dramatizace, konstruktivní a výtvarné projekty apod.) umožňující dětem spolupodílet se na jejich průběhu i výsledcích
- účast na přípravách a realizaci společných zábav a slavností (oslavy výročí, sportovní akce, kulturní programy apod.)
- různorodé činnosti podporující tvořivost, nápaditost, estetické vnímání a vyjadřování dětí (literární, dramatické, výtvarné, hudební apod.)

- seznamování se s různými druhy umění mimo MŠ (návštěvy kulturních míst, akce zajímavé pro předškolní dítě, ...)
- hry a činnosti, v rámci kterých dítě poznává, prožívá a osvojuje si různé společenské role (dítě, dospělý, rodič, učitelka, žák, role dané pohlavím, profesní role, herní role)
- aktivity, které směřují k dodržování pravidel vzájemného soužití (zdvořilost, ohleduplnost, tolerance, spolupráce) a k pochopení mravních hodnot (dobro, zlo, spravedlnost, pravda, upřímnost, otevřenost apod.)
- hry a praktické činnosti přibližující dětem svět lidí a práce (využívání praktických ukázek z okolí dětí, tematické hry seznamující děti s různými druhy zaměstnání, řemesel a povolání, s různými pracovními činnostmi a pracovními předměty, praktická manipulace s některými pomůckami a nástroji, provádění jednoduchých pracovních úkonů a činností apod.)
- hry a činnosti přibližující dětem svět kultury a umění a umožňující jim poznat rozmanitost kultur (výtvarné, hudební a dramatické činnosti, sportovní aktivity, zábavy, účast dětí na kulturních akcích, návštěvy výstav, divadelních a filmových představení, seznamování dětí přirozeným způsobem s tradicemi a zvyky apod.)
- hry a aktivity na téma dopravy, cvičení bezpečného chování v dopravních situacích, kterých se dítě běžně účastní, praktický nácvik bezpečného chování v některých dalších situacích, které mohou nastat
- kognitivní činnosti (kladení otázek a vzájemné hledání odpovědí, diskuse nad problémem, vyprávění, poslech a objevování)

### III. NENÍ V MYSLI, CO NEPROŠLO SMYSLY



#### Charakteristika:

- individuální či skupinové řízené činnosti zaměřené na zdokonalování funkcí jednotlivých smyslových analyzátorů jako kompenzace narušeného zrakového vnímání a zraková stimulace na základě speciálně pedagogické diagnostiky, cílevědomé vytváření vztahů smyslového vnímání, myšlení a řeči, probouzení a rozvíjení zájmu dítěte zkoumat okolní svět pomocí všech zachovalých smyslů

## Kompetence:

Dítě se zrakovým postižením	Dítě se souběžným postižením více vadami
<ul style="list-style-type: none"><li>- učí se nejen spontánně, ale i vědomě, vyvine úsilí, soustředí se na činnost a záměrně si zapamatuje; při zadané práci dokončí, co započalo; dovede postupovat podle instrukcí a pokynů, je schopno dobrat se k výsledkům</li></ul>	<ul style="list-style-type: none"><li>- učí se spontánně, je-li dostatečně motivováno, je schopné krátkodobé koncentrace pozornosti a vyvinout úsilí</li></ul>
<ul style="list-style-type: none"><li>- klade otázky a hledá na ně odpovědi, aktivně si všímá, co se kolem něho děje; poznává, že se může mnohému naučit, raduje se z toho, co samo dokázalo a zvládlo</li></ul>	<ul style="list-style-type: none"><li>- raduje se z toho, co samo dokázalo a zvládlo, všímá si, co se kolem něho děje</li></ul>
<ul style="list-style-type: none"><li>- získanou zkušenost uplatňuje v praktických situacích a v dalším učení</li></ul>	<ul style="list-style-type: none"><li>- pod vedením je schopné využít získanou zkušenost v jednoduchých situacích</li></ul>
<ul style="list-style-type: none"><li>- pokud se mu dostává uznání a ocenění, učí se s chutí</li></ul>	<ul style="list-style-type: none"><li>- pokud se mu dostává uznání a ocenění, učí se s chutí</li></ul>
<ul style="list-style-type: none"><li>- soustředěně pozoruje, zkoumá, objevuje a užívá při tom jednoduchých pojmů a znaků</li></ul>	<ul style="list-style-type: none"><li>- krátkodobě pozoruje a zkoumá předměty, využívá přitom všech smyslů</li></ul>
<ul style="list-style-type: none"><li>- zpřesňuje si početní představy, užívá číselných a matematických pojmů, vnímá elementární matematické souvislosti</li></ul>	<ul style="list-style-type: none"><li>- osvojuje si elementární prvky matematických představ</li></ul>
<ul style="list-style-type: none"><li>- ovládá dovednosti předcházející čtení a psaní</li></ul>	<ul style="list-style-type: none"><li>- učí se základním dovednostem předcházejícím čtení a psaní</li></ul>
<ul style="list-style-type: none"><li>- bezpečně se orientuje ve známém prostředí</li></ul>	<ul style="list-style-type: none"><li>- orientuje se ve známém prostředí</li></ul>

## Obecná nabídka činností:

- manipulační činnosti a jednoduché úkony s předměty, pomůckami, nástroji, náčiním, materiálem; činnosti seznamující děti s věcmi, které je obklopují a jejich praktickým používáním
- smyslové a psychomotorické hry
- konstruktivní a grafické činnosti
- rytmické a pohybové vyjádření hudby
- činnosti relaxační a odpočinkové, zajišťující pozitivní prožitek
- činnosti zaměřené na rozvoj artikulace, řeči, sluchu, rytmické hry, hry se slovy, slovní hádanky, vokální činnosti



- poslech čtených či vyprávěných pohádek a příběhů, poslech nebo sledování filmových a naučných pohádek a příběhů
- vyprávění toho, co dítě slyšelo nebo co shlédlo
- přednes, recitace, dramatizace, zpěv
- napodobování a rozlišování symbolů, tvarů, čísel, písmen (graficky, hmatem a za pomoci reliéfních obrázků)
- seznámení se šestibodem
- činnosti zaměřující se na orientaci na řádku
- prohlížení a „čtení“ knížek
- hry a činnosti zaměřené k poznávání a rozlišování zvuků, užívání gest
- činnosti umožňující dětem seznámení s různými sdělovacími prostředky (časopisy, knihy, audiovizuální technika)
- pozorování a vnímání přírodních, kulturních i technických objektů i jevů v okolí dítěte s následným rozborem
- pozorování a vnímání běžných objektů a předmětů, určování a pojmenovávání jejich znaků, funkcí a vlastností (velikost, barva, tvar, materiál, dotek, chuť, vůně, zvuky)
- cílená manipulace s předměty a zkoumání jejich vlastností všemi smysly
- konkrétní operace s materiálem (třídění, přiřazování, uspořádání, odhad, porovnávání apod.)
- spontánní hra, volné hry a experimenty s materiálem a předměty
- smyslové hry, nejrůznější činnosti zaměřené na rozvoj a cvičení postřehu a vnímání, zrakové a sluchové paměti, koncentrace pozornosti apod.
- hry nejrůznějšího zaměření podporující tvořivost, představivost a fantazii (kognitivní, imaginativní, výtvarné, konstruktivní, hudební, taneční či dramatické aktivity)
- hry a činnosti zaměřené ke cvičení různých forem paměti (mechanické a logické, obrazné a pojmové)
- činnosti zaměřené na poznávání jednoduchých obrazně znakových systémů (písmena, číslice, piktogramy, značky, symboly, obrazce)
- hry a praktické úkony procvičující orientaci v prostoru i v rovině
- tvůrčí a receptivní činnosti (slovesné, literární, dramatické, výtvarné, hudební, hudebně pohybové, dramatické apod.) podněcující tvořivost a nápaditost dítěte, estetické vnímání i vyjadřování a třibení vkusu
- hry a praktické činnosti zprostředkující dětem přiblížení a prožívání různých forem práce a života lidí (využívání praktických ukázek z okolí dítěte, tematické hry seznamující dítě s různými druhy zaměstnání, řemesel a povolání, s různými pracovními činnostmi a pracovními předměty, praktická manipulace s některými pomůckami a nástroji, provádění jednoduchých pracovních úkonů a činností apod.)
- aktivity přibližující dítěti svět kultury a umění a umožňující mu vnímat rozmanitost kultur za pomoci všech smyslů (výtvarné, hudební a dramatické činnosti, sportovní aktivity, zábavy, účast dětí na kulturních akcích, návštěvy výstav, divadelních a filmových představení, využívání příležitostí seznamující dítě přirozeným způsobem s různými tradicemi a zvyky běžnými v jeho kulturním prostředí apod.)
- využívání praktických ukázek varujících dítě před nebezpečím (manipulace s některými předměty a přístroji, kontakt se zvířaty, léky, jedovaté rostliny, běžné chemické látky, technické přístroje apod.)
- praktické užívání technických přístrojů, hraček a dalších předmětů a pomůcek, se kterými se dítě běžně setkává

- přirozené i zprostředkované poznávání a vnímání přírodního okolí a změn v přírodě (příroda živá i neživá, přírodní jevy a děje, rostliny, živočichové, krajina a její ráz, podnebí, počasí, ovzduší, roční období)
- práce s literárními texty, s obrazovým a hmatovým materiálem a využívání dalších médií
- praktické činnosti, na jejichž základě se dítě seznamuje s různými přírodními i umělými látkami a materiály ve svém okolí a jejichž prostřednictvím získává zkušenosti s jejich vlastnostmi (praktické pokusy, zkoumání, manipulace s různými materiály a surovinami)
- činnosti přispívající k péči o životní prostředí a okolní krajinu, pracovní činnosti, pěstitelské a chovatelské činnosti, činnosti zaměřené k péči o školní prostředí, školní zahradu a blízké okolí

#### IV. PŘÍRODA KOLEM NÁS



#### Charakteristika:

- praktické získávání zkušeností z oblasti přírody živé i neživé, vnímání zákonitostí vývoje a změn v přírodě, utváření pozitivních vztahů k přírodě na základě vlastních prožitků a současné podporování pocitu odpovědnosti za ochranu a péči o okolní prostředí

#### Kompetence:

Dítě se zrakovým postižením	Dítě se souběžným postižením více vadami
<ul style="list-style-type: none"><li>- má elementární poznatky o světě lidí, kultury, přírody i techniky, který dítě obklopuje, jeho rozmanitostech a proměnách;</li></ul>	<ul style="list-style-type: none"><li>- orientuje se v řádu a dění v prostředí, ve kterém, ve kterém žije</li><li>- rozlišuje předměty denní potřeby</li></ul>
<ul style="list-style-type: none"><li>- orientuje se v řádu a dění v prostředí, ve kterém žije</li></ul>	<ul style="list-style-type: none"><li>- rozlišuje předměty denní potřeby</li></ul>

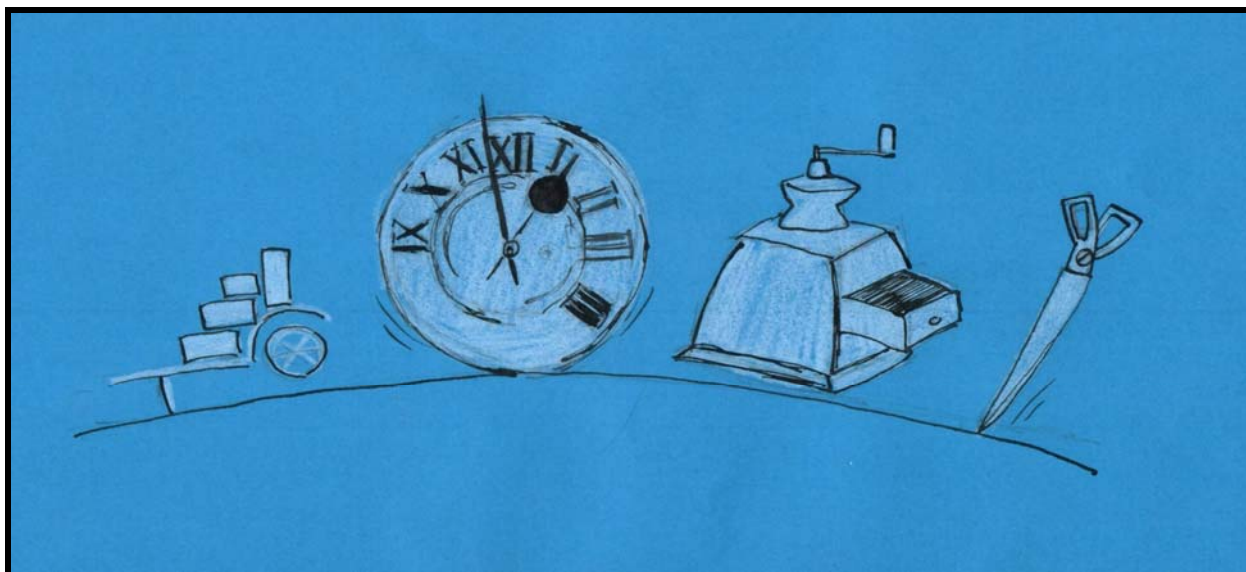
- učí se nejen spontánně, ale i vědomě, vyvine úsilí, soustředí se na činnost a záměrně si zapamatuje; při zadané práci dokončí, co započalo; dovede postupovat podle instrukcí a pokynů, je schopno dobrat se k výsledkům	- učí se spontánně, je-li dostatečně motivováno, je schopné krátkodobé koncentrace pozornosti a vyvinout úsilí
- pokud se mu dostává uznání a ocenění, učí se s chutí	- na pozitivní ocenění radostně reaguje, je pro něj stimulem k další aktivitě
- problémy řeší na základě bezprostřední zkušenosti; postupuje cestou pokusu a omylu, zkouší, experimentuje; využívá při tom dosavadních zkušeností a fantazii	- jednoduché problémy řeší za pomoci dospělého na základě bezprostřední zkušenosti
- přiměřeně věku ovládá řeč, hovoří ve vhodně formulovaných větách, samostatně vyjadřuje své myšlenky, sdělení, otázky i odpovědi, rozumí slyšenému, slovně reaguje	- přiměřeně svému věku a stupni postižení komunikuje s okolím
- dbá na osobní zdraví a bezpečí svoje i druhých, chová se odpovědně s ohledem na zdravé a bezpečné okolní prostředí (přírodní i spol.)	- rozliší, co je jeho zdraví prospěšné
- při řešení myšlenkových i praktických problémů užívá logických, matematických i empirických postupů, pochopí jednoduché algoritmy řešení různých úloh a situací a využívá je v dalších situacích	- za pomoci dospělého využívá jednoduché algoritmy v různých situacích
- odhaduje rizika svých nápadů, jde za svým záměrem, ale dokáže také požádat o radu, měnit cesty a přizpůsobovat se daným okolnostem	- dokáže dokončit započatou činnost (samostatně nebo s pomocí)
- ví, že není jedno, v jakém prostředí žije, uvědomuje si, že se svým chováním na něm podílí a že je může ovlivnit	- ví, že svým chováním ovlivňuje prostředí, ve kterém žije
- chápe, že zájem o to, co se kolem děje, činnost, pracovitost a podnikavost jsou přínosem a že naopak lhostejnost, nevšímavost, pohodlnost a nízká aktivita mají svoje nepříznivé důsledky	- zapojuje se rádo do různých činností aktivit

<ul style="list-style-type: none"> <li>- soustředěně pozoruje, zkoumá, objevuje, všímá si souvislostí, experimentuje a užívá při tom jednoduchých pojmů, znaků a symbolů</li> </ul>	<ul style="list-style-type: none"> <li>- krátkodobě pozoruje a zkoumá předměty, využívá přitom všech smyslů</li> </ul>
---	--

### Obecná nabídka činností:

- lokomoční pohybové činnosti (chůze, běh, skoky a poskoky, lezení), nelokomoční pohybové činnosti (změny poloh a pohybů těla na místě) a jiné činnosti (základní gymnastika, turistika, sezónní činnosti, míčové hry apod.)
- manipulační činnosti a jednoduché úkony s předměty, pomůckami, nástroji, náčiním, materiálem; činnosti seznamující děti s věcmi, které je obklopují a jejich praktickým používáním
- smyslové a psychomotorické hry
- přímé pozorování přírodních, kulturních i technických objektů i jevů v okolí dítěte, rozhovor o výsledku pozorování
- hry a praktické úkony procvičující orientaci v prostoru i v rovině
- výlety do okolí (do přírody, návštěvy dětských kulturních akcí apod.)
- přirozené pozorování blízkého prostředí a života v něm, okolní přírody, kulturních i technických objektů, vycházky do okolí, výlety
- sledování událostí v obci a účast na akcích, které jsou pro dítě zajímavé
- přirozené i zprostředkované poznávání přírodního okolí, sledování rozmanitostí a změn v přírodě (příroda živá i neživá, přírodní jevy a děje, rostliny, živočichové, krajina a její ráz, podnebí, počasí, ovzduší, roční období)
- praktické činnosti, na jejichž základě se dítě seznamuje s různými přírodními i umělými látkami a materiály ve svém okolí a jejichž prostřednictvím získává zkušenosti s jejich vlastnostmi (praktické pokusy, zkoumání, manipulace s různými materiály a surovinami)
- využívání přirozených podnětů, situací a praktických ukázek v životě a okolí dítěte k seznamování dítěte s elementárními ději srozumitelnými reáliemi o naší republice
- pozorování životních podmínek a stavu životního prostředí, poznávání ekosystémů (les, louka, rybník apod.)
- ekologicky motivované hravé aktivity (ekohry)
- smysluplné činnosti přispívající k péči o životní prostředí a okolní krajinu, pracovní činnosti, pěstitelské a chovatelské činnosti, činnosti zaměřené k péči o školní prostředí, školní zahradu a blízké okolí
- práce s literárními texty, s obrazovým a hmatovým materiálem a využívání dalších médií
- hry a činnosti přibližující dětem svět kultury a umění a umožňující jim poznat rozmanitost kultur (výtvarné, hudební a dramatické činnosti, sportovní aktivity, zábavy, účast dětí na kulturních akcích, návštěvy výstav, divadelních a filmových představení, seznamování dětí přirozeným způsobem s tradicemi a zvyky apod.)
- činnosti zaměřené k seznamování se s elementárními číselnými a matematickými pojmy a jejich symbolikou (číselná řada, číslice, základní geometrické tvary, množství apod.) a jejich smysluplné praktické aplikaci

## V. JAK NÁM VĚCI POMÁHAJÍ



### Charakteristika:

- poznávání materiálního prostředí, vlastností konkrétních předmětů a praktické seznamování se způsoby jejich bezpečného užívání, osvojování si dovedností vhodným způsobem a přiměřeně svému věku o konkrétní věci pečovat

### Kompetence:

Dítě se zrakovým postižením	Dítě se souběžným postižením více vadami
<ul style="list-style-type: none"><li>- dovede využít informativní a komunikativní prostředky, se kterými se běžně setkává, (knížky, encyklopedie, počítač, audiovizuální technika, telefon atp.)</li></ul>	<ul style="list-style-type: none"><li>- má základní povědomí o existenci informativních a komunikativních prostředků, se kterými se běžně setkává</li></ul>
<ul style="list-style-type: none"><li>- má elementární poznatky o světě lidí, kultury, přírody i techniky, který dítě obklopuje, o jeho rozmanitostech a proměnách;</li><li>- orientuje se v řádu a dění v prostředí, ve kterém žije</li></ul>	<ul style="list-style-type: none"><li>- orientuje se v řádu a dění v prostředí, ve kterém, rozlišuje předměty denní potřeby</li></ul>
<ul style="list-style-type: none"><li>- klade otázky a hledá na ně odpovědi, aktivně si všímá, co se kolem něho děje; poznává, že se může mnohému naučit, raduje se z toho, co samo dokázalo a zvládlo</li></ul>	<ul style="list-style-type: none"><li>- projevuje zájem o kontakt s okolím, raduje se z toho, co samo dokázalo a zvládlo</li></ul>

<ul style="list-style-type: none"> <li>- problémy řeší na základě bezprostřední zkušenosti; postupuje cestou pokusu a omylu, zkouší, experimentuje; využívá při tom dosavadních zkušeností, fantazii a představivost</li> </ul>	<ul style="list-style-type: none"> <li>- jednoduché problémy řeší za pomoci dospělého na základě bezprostřední zkušenosti</li> </ul>
<ul style="list-style-type: none"> <li>- učí se nejen spontánně, ale i vědomě, vyvine úsilí, soustředí se na činnost a záměrně si zapamatuje; při zadané práci dokončí, co započalo; dovede postupovat podle instrukcí a pokynů, je schopno dobrat se k výsledkům</li> </ul>	<ul style="list-style-type: none"> <li>- učí se spontánně, je-li dostatečně motivováno, je schopné krátkodobé koncentrace pozornosti</li> </ul>
<ul style="list-style-type: none"> <li>- získanou zkušenost uplatňuje v praktických situacích a v dalším učení</li> </ul>	<ul style="list-style-type: none"> <li>- pod vedením je schopné využít získanou zkušenost v jednoduchých situacích</li> </ul>
<ul style="list-style-type: none"> <li>- všímá si dění i problémů v bezprostředním okolí; přirozenou motivací k řešení dalších problémů a situací je pro něj pozitivní odezva na aktivní zájem</li> </ul>	<ul style="list-style-type: none"> <li>- je schopné rozlišit prostředí ve kterých žije a osoby, se kterými je denně v kontaktu, reaguje na dění v blízkém okolí</li> </ul>
<ul style="list-style-type: none"> <li>- průběžně rozšiřuje svou slovní zásobu a aktivně ji používá k dokonalejší komunikaci s okolím</li> </ul>	<ul style="list-style-type: none"> <li>- má pozitivní vztah ke komunikaci s okolím, postupně ji zdokonaluje</li> </ul>
<ul style="list-style-type: none"> <li>- odhaduje rizika svých nápadů, jde za svým záměrem, ale dokáže také požádat o radu, měnit cesty a přizpůsobovat se daným okolnostem</li> </ul>	<ul style="list-style-type: none"> <li>- dokáže dokončit započatou činnost (samostatně nebo s pomocí)</li> </ul>
<ul style="list-style-type: none"> <li>- ví, že není jedno, v jakém prostředí žije, uvědomuje si, že se svým chováním na něm podílí a že je může ovlivnit</li> </ul>	<ul style="list-style-type: none"> <li>- ví, že svým chováním ovlivňuje prostředí, ve kterém žije</li> </ul>
<ul style="list-style-type: none"> <li>- chápe, že zájem o to, co se kolem děje, činnost, pracovitost a podnikavost jsou přínosem a že naopak lhostejnost, nevšímavost, pohodlnost a nízká aktivita mají svoje nepříznivé důsledky</li> </ul>	<ul style="list-style-type: none"> <li>- zapojuje se rádo do různých činností a aktivit</li> </ul>
<ul style="list-style-type: none"> <li>- dbá na osobní zdraví a bezpečí svoje i druhých, chová se odpovědně s ohledem na zdravé a bezpečné okolní prostředí (přírodní i společenské)</li> </ul>	<ul style="list-style-type: none"> <li>- má základní povědomí o tom, co je pro něj nebezpečné</li> </ul>

<ul style="list-style-type: none"> <li>- soustředěně pozoruje, zkoumá, objevuje, všímá si souvislostí, experimentuje a užívá při tom jednoduchých pojmů, znaků a symbolů</li> </ul>	<ul style="list-style-type: none"> <li>- krátkodobě pozoruje a zkoumá předměty, využívá přitom všech smyslů</li> </ul>
---	--

### Obecná nabídka činností:

- manipulační činnosti a jednoduché úkony s předměty, pomůckami, nástroji, náčiním, materiálem; činnosti seznamující děti s věcmi, které je obklopují a jejich praktickým používáním
- smyslové a psychomotorické hry
- konstruktivní a grafické činnosti
- grafické napodobování symbolů, tvarů, čísel, písmen
- prohlížení a „čtení“ knížek
- hry a činnosti zaměřené k poznávání a rozlišování zvuků, užívání gest
- činnosti a příležitosti seznamující děti s různými sdělovacími prostředky (noviny, časopisy, knihy, audiovizuální technika)
- přímé pozorování přírodních, kulturních i technických objektů i jevů v okolí dítěte, rozhovor o výsledku pozorování
- záměrné pozorování běžných objektů a předmětů, určování a pojmenovávání jejich vlastností (velikost, barva, tvar, materiál, dotek, chuť, vůně, zvuky), jejich charakteristických znaků a funkcí
- motivovaná manipulace s předměty, zkoumání jejich vlastností
- spontánní hra, volné hry a experimenty s materiálem a předměty
- řešení myšlenkových i praktických problémů, hledání různých možností a variant
- hry a činnosti zaměřené ke cvičení různých forem paměti (mechanické a logické, obrazné a pojmové)
- činnosti zaměřené k vytváření (chápání) pojmů a osvojování poznatků (vysvětlování, objasňování, odpovědi na otázky, práce s knihou, s obrazovým materiálem, s médií apod.)
- činnosti zaměřené na poznávání jednoduchých obrazně znakových systémů (písmena, číslice, piktogramy, značky, symboly, obrazce)
- hry a praktické úkony procvičující orientaci v prostoru i v rovině
- činnosti zaměřené k seznamování se s elementárními číselnými a matematickými pojmy a jejich symbolikou (číselná řada, číslice, základní geometrické tvary, množství apod.) a jejich smysluplné praktické aplikaci
- činnosti vedoucí k seznámení dětí s denním řádem, orientací v čase a přibližující dítěti přirozené časové i logické posloupnosti dějů, příběhů, událostí apod.
- četba, vyprávění a poslech pohádek a příběhů s etickým obsahem a poučením
- různorodé společné hry a skupinové aktivity (námětové hry, dramatizace, konstruktivní a výtvarné projekty apod.) umožňující dětem spolupodílet se na jejich průběhu i výsledcích
- setkávání se s literárním, dramatickým, výtvarným a hudebním uměním mimo mateřskou školu, návštěvy kulturních a uměleckých míst a akcí zajímavých pro předškolní dítě
- hry a praktické činnosti uvádějící dítě do světa lidí, jejich občanského života a práce (využívání praktických ukázek z okolí dítěte, tematické hry seznamující dítě s různými druhy zaměstnání, řemesel a povolání, s různými pracovními činnostmi a pracovními předměty, praktická manipulace s některými pomůckami a nástroji, provádění jednoduchých pracovních úkonů a činností apod.)



- aktivity přibližující dítěti svět kultury a umění a umožňující mu poznat rozmanitost kultur (výtvarné, hudební a dramatické činnosti, sportovní aktivity, zábavy, účast dětí na kulturních akcích, návštěvy výstav, divadelních a filmových představení, využívání příležitostí seznamující dítě přirozeným způsobem s různými tradicemi a zvyky běžnými v jeho kulturním prostředí apod.)
- aktivity zaměřené k získávání praktické orientace v obci (vycházky do ulic, návštěvy obchodů, návštěvy důležitých institucí, budov a dalších pro dítě významných objektů)
- sledování událostí v obci a účast na akcích, které jsou pro dítě zajímavé
- poučení o možných nebezpečných situacích a dítěti dostupných způsobech, jak se chránit (dopravní situace, manipulace s některými předměty a přístroji, kontakt se zvířaty, léky, jedovaté rostliny, běžné chemické látky, technické přístroje, objekty a jevy, požár, povodeň a jiné nebezpečné situace a další nepříznivé přírodní a povětrnostní jevy), využívání praktických ukázek varujících dítě před nebezpečím
- hry a aktivity na téma dopravy, cvičení bezpečného chování v dopravních situacích, kterých se dítě běžně účastní, praktický nácvik bezpečného chování v některých dalších situacích, které mohou nastat
- praktické užívání technických přístrojů, hraček a dalších předmětů a pomůcek, se kterými se dítě běžně setkává
- práce s literárními texty, s obrazovým materiálem, využívání encyklopedií a dalších médií
- kognitivní činnosti (kladení otázek a hledání odpovědí, diskuse nad problémem, vyprávění, poslech, objevování)
- využívání přirozených podnětů, situací a praktických ukázek v životě a okolí dítěte k seznamování dítěte s elementárními dítěti srozumitelnými reáliemi o naší republice
- smysluplné činnosti přispívající k péči o životní prostředí a okolní krajinu, pracovní činnosti, pěstitelské a chovatelské činnosti, činnosti zaměřené k péči o školní prostředí, školní zahradu a blízké okolí

### *REALIZACE VZDĚLÁVACÍHO OBSAHU*

Vzdělávací obsah se realizuje prostřednictvím třídních vzdělávacích programů, které společně vytváří učitelky jednotlivých tříd. Konkrétní tematické bloky obsahují dílčí cíle a nabídku činností. Každý tematický blok po ukončení učitelky vyhodnocují a zjištěné skutečnosti využijí při dalším plánování. Tematické bloky jsou otevřené, lze je dotvářet v závislosti na aktuálním dění ve třídě i okolí. Nejsou časově ohraničené. Dostatečný prostor i čas je věnován spontánním aktivitám. Nepřímo či přímo řízené aktivity přizpůsobují učitelky individuálním možnostem a potřebám jednotlivých dětí, které jsou dané různým typem a stupněm zdravotního postižení.

V průběhu roku zařazujeme návštěvy vhodných dětských divadelních představení, koncertů a výstav, programů brněnských muzeí pro předškolní děti, účastníme se různých výtvarných soutěží, pořádáme pobyt na škole v přírodě, účastníme se různých projektů, spolupracujeme s Centrem volného času Lužánky, kde děti ztvárňují nejrůznější náměty v keramické dílně nebo navštěvují skleník a přírodovědné oddělení.

U dětí se souběžným postižením více vadami se vzdělávací obsah realizuje převážně formou individuálních činností zaměřených na specifické potřeby vyplývající ze stupně a kombinace zdravotního postižení. V průběhu dne jsou zařazovány i skupinové aktivity – společná ranní uvítání, muzikoterapie, vhodná divadelní představení v prostorách školy nebo společné projektové dny v mateřské škole tak, aby mohly děti v rámci socializace vnímat společnost ostatních dětí a dospělých.

Pro děti se souběžným postižením více vadami a děti s těžkým zdravotním postižením vytváří učitelky na začátku školního roku plán rozvoje dítěte, který v pololetí a na konci školního roku vyhodnocují. Podle dosažených výsledků plán rozvoje dítěte upravují a doplňují.

## 6. HODNOTÍCÍ A EVALUAČNÍ SYSTÉM

### *Evaluace*

V období od 1.9.2014 do 31.8.2019 se v rámci evaluace zaměříme na tyto oblasti:

<i>Oblast evaluace</i>	<i>Techniky evaluace</i>	<i>Časový plán</i>	<i>Odpovědnost</i>
Naplňování individuálních potřeb dětí	Záznamy ze speciálně pedagogické diagnostiky dítěte, vyhodnocení plánu rozvoje dítěte, uplatňování vhodných podpůrných opatření, hospitace, dotazníky	Listopad 2014 až srpen 2015	Učitelky jednotlivých tříd, zástupkyně ředitelky školy
Obecná vzdělávací nabídka a plánované aktivity	Hodnocení tematických celků, porovnání konkrétní nabídky činností v třídních vzdělávacích programech s obecnou nabídkou činností ŠVP, hospitace	Listopad 2014 až listopad 2017	Učitelky jednotlivých tříd, zástupkyně ředitelky školy
Materiální podmínky školy vzhledem k plánovaným záměrům a potřebám dětí i pedagogů	Swot analýza, výroční zprávy, záznamové archy, dotazníky	Leden 2015 až prosinec 2018	Zástupkyně ředitelky školy
Další vzdělávání pedagogických pracovníků mateřské školy	Individuální plány dalšího vzdělávání pedagogů, záznamy z kurzů a seminářů se stručným hodnocením, rozhovory	Září 2014 až srpen 2017	Zástupkyně ředitelky školy

Výstupem budou závěrečné zprávy včetně návrhů a námětů pro další práci či zkvalitnění dané oblasti, které budou zohledněny v plánech na další období, případně v dodatcích ke školnímu vzdělávacímu programu.

### *Hodnocení*

#### *Na úrovni školy:*

- podmínky, cíle a záměry, práce pedagogického sboru - pravidelně *každé čtvrtletí* - *všichni pedagogičtí pracovníci* na pedagogických poradách
- aktivity zařazené do měsíčních plánů práce - *jedenkrát za měsíc* na *pravidelných poradách* - *všichni pedagogičtí pracovníci*

- hospitační činnost - *2x ročně hospitace s následným rozbořem* se zaměřením na některou z vybraných oblastí: plánování a příprava na činnost, materiální podmínky pro činnost, psychohygienické podmínky, motivace a hodnocení dětí, komunikace a klima třídy, individuální činnosti, metody a formy práce, využívání speciálních pomůcek učitelky jednotlivých tříd s hospitujícími - *zástupkyně ředitelky školy, ředitelka školy*
- výroční hodnocení činnosti mateřské školy - *po ukončení školního roku ve výroční zprávě školy*, písemné podklady učitelky jednotlivých tříd, hodnocení měsíčních plánů práce - *zpracování - zástupkyně ředitelky školy*

***Na úrovni tříd:***

- hodnocení tematických celků s využitím závěrů pro další plánování - *po ukončení tematického celku - učitelky jednotlivých tříd*
- hodnocení třídy dětí - pravidelně *jedenkrát za čtvrtletí* na pedagogických poradách - společně *učitelky jednotlivých tříd*, problémové situace ve třídě ihned se zástupkyní ředitelky školy a s rodiči dítěte, případně se školním psychologem
- hodnocení jednotlivých dětí písemně do záznamových archů - pravidelně *tříkrát ročně - učitelky jednotlivých tříd*
- vyhodnocování plánů rozvoje dítěte - *jedenkrát za pololetí* - písemně *učitelky jednotlivých tříd*

Školská rada projednala dne 28.8.2014